



Tachimetro-Contagiri *italiano*



performance & style

ISTRUZIONI PER L'USO

► Vi ringraziamo per avere acquistato il nostro nuovo ContaKm Sip Scootershop per Vespa PX.
Prima dell'uso, vi preghiamo di leggere attentamente le presenti istruzioni e di conservarle per un'eventuale consultazione futura.

⚠ ATTENZIONE!

1. Il misuratore SIP LCD funziona in modalità AC/DC 12V.
2. Per l'installazione, si prega di seguire i passaggi descritti nella presente guida.
3. Per evitare cortocircuiti, si prega di non tirare il cavo durante l'installazione. Non rompere, né modificare le estremità del cavo.
4. Non staccare, né modificare alcun componente, ad esclusione di quanto riportato nella descrizione della presente guida.

LEGENDA DEI SIMBOLI

NOTA BENE Si possono ottenere dettagli sull'installazione dall'indicazione riportata dietro il segno.

⚠ Alcuni processi devono essere seguiti per evitare influenze causate da un'installazione errata.

⚠ **AVVERTENZA** Alcuni processi devono essere seguiti per evitare danni alla propria o alla altrui incolumità

⚠ **CAUTELA!** Alcuni processi devono essere seguiti per evitare danni al veicolo

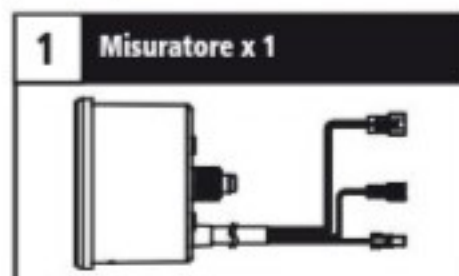


Premere il pulsante una volta



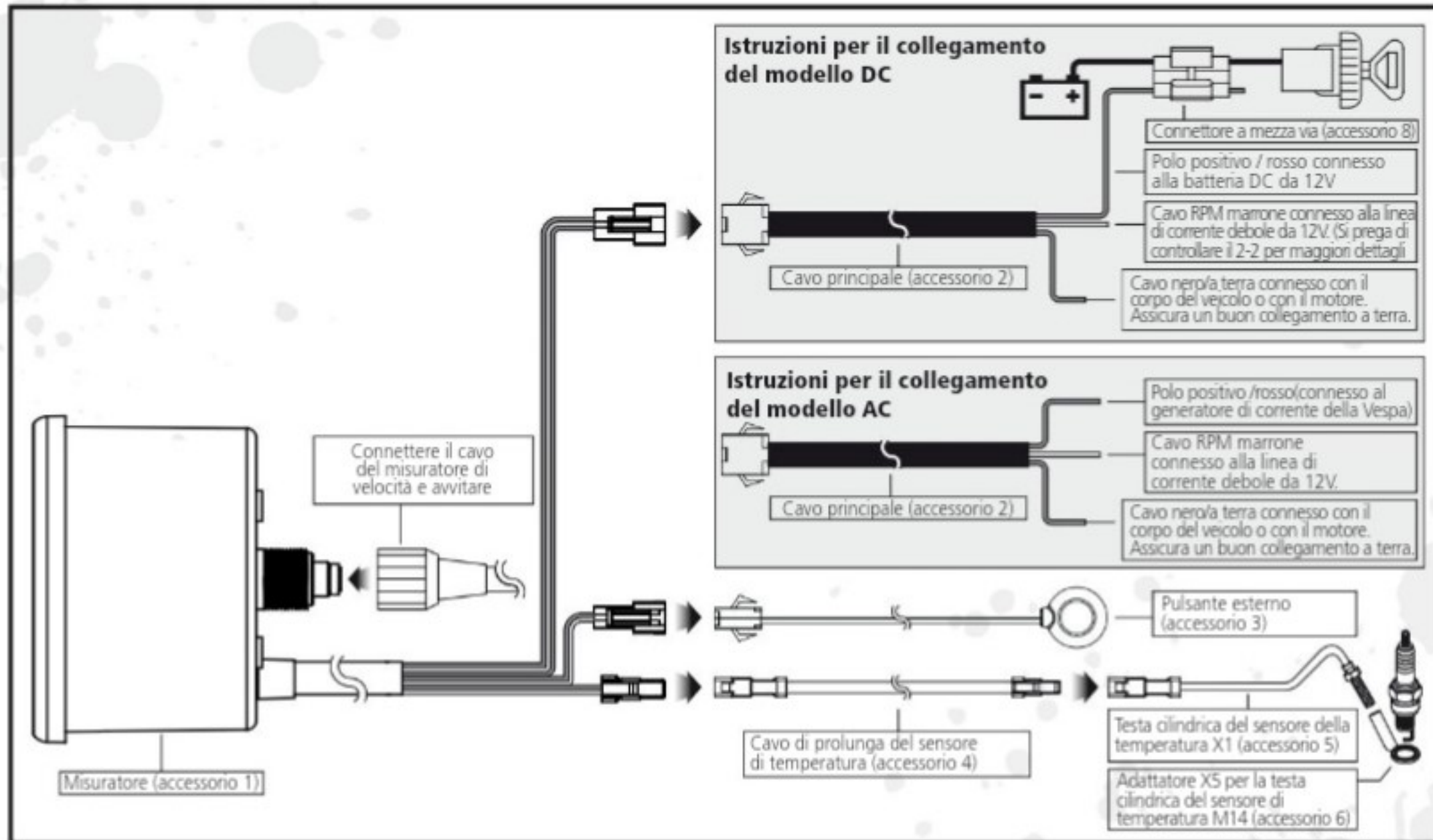
Tenere remoto per 3 secondi

1.1 ACCESSORI



NOTA BENE Si prega di contattare il proprio rivenditore, se gli accessori contenuti nella confezione differenziano da quelli sopra descritti.

2.1 ISTRUZIONI PER IL COLLEGAMENTO



2.2 ISTRUZIONI PER IL COLLEGAMENTO DEI MODELLI AC/DC



FASE 1

- Aprire la mascherina originale dell'interruttore dei fari.



FASE 2

- Accendere il motore, poi usare il tester per identificare il cavo della corrente
- Mettere il polo positivo del tester (rosso) sul punto sotto il clacson.



FASE 3

- Mettere il polo negativo del tester (nero) sul polo negativo dei fari.



FASE 4

- Regolare l'unità nel tester al dispositivo AC e il limite massimo di voltaggio a 20V.
- Il voltaggio misurato dovrebbe essere compreso tra 10,5 e 12,5V.



FASE 5

- Far fuoriuscire i cavi rosso e marrone dalla leva manuale.



FASE 6

- Connettere i cavi rosso e marrone con i cavi originali della corrente.

1. Le possibili opzioni alternative per i modelli DC: nero (DC): cavo a terra connesso all'abitacolo o al motore; rosso (DC): polo positivo, connesso alla batteria; marrone (DC): connesso alla corrente permanente o non attivata. Controllare eventuali voltaggi eccessivi!

2. Le possibili opzioni alternative per i modelli DC: nero (AC): cavo a terra connesso all'abitacolo o al motore; rosso (AC): polo positivo, connesso alla batteria; marrone (AC): usare lo stesso punto di connessione, usato per il polo di corrente.



FASE 7

- Connettere il cavo nero con la base dei fari. In alternativa, con il telaio o il motore.



FASE 8

- Connettere il cavo della corrente con il cavo di corrente del ContaKm.



FASE 9

- Connettere il cavo al misuratore e fissare poi il ContaKm.

3.1 PANORAMICA

Tachimetro
Range di visualizzazione: 12' RPM

Velocità media
➤ Range di visualizzazione: 0~199 km/h (0~199 MPH)
➤ Unità di visualizzazione: 1 km (MPH)

Tempo di marcia
➤ Range di visualizzazione: 00:00~99:59
➤ Unità di visualizzazione: 1 minuto

Orologio
➤ 24 ore

Velocimetro
➤ Range di visualizzazione: 0~160 km/h (0~160 MPH)
➤ Unità di visualizzazione: km

Tachimetro digitale
➤ Range di visualizzazione: 0~14' / Unità: 100 RPM

Termometro
➤ Range di visualizzazione: 0~250°C (32°~482°F)
➤ Unità di visualizzazione: 1°C (F)

Contachilometri
➤ Range di visualizzazione: 00000,0~99999,9 km, si resetta automaticamente dopo 99999,9 km
➤ Unità di visualizzazione: 0,1 km (MPH)

Funzione viaggio
➤ Range di visualizzazione: 00000,0~99999,9 km, si resetta automaticamente dopo 99999,9 km
➤ Unità di visualizzazione: 0,1 km (miglio)

85 mm
79 mm

3.2 FUNZIONE, ISTRUZIONI DI REGOLAZIONE

➤ Velocimetro	Range di visualizzazione: 0~160 km/h (0~160 MPH) Unità di visualizzazione: 1 km/h (MPH)	➤ Impulso RPM interno	Range di impostazione: 0.5, 1, 2, 3, 4, 5, 6
➤ Display interno	<0.5 secondi	➤ Termometro	Range di visualizzazione: 0~250°C (32°~482°F) Unità di visualizzazione: 1°C (F)
➤ Contachilometri	Range di visualizzazione: 00000,0~99999,9 km, si resetta automaticamente dopo 99999,9 km Unità di visualizzazione: 0,1 km (MPH)	➤ Display interno	<0.5 secondi
➤ Contatore parziale	Range di visualizzazione: 00000,0~99999,9 km, si resetta automaticamente dopo 99999,9 km Unità di visualizzazione: 0,1 km (MPH)	➤ Velocità media	Range di visualizzazione: 0~199 km/h (0~199 MPH) Unità di visualizzazione: 1 km (MPH)
➤ Circonferenza pneumatici	Range di impostazione: 300-2.500 mm Unità d'impostazione: 1 mm	➤ Tempo di marcia	Range di visualizzazione: 00:00~99:59 Unità di visualizzazione: 1 minuto
➤ Impostazione rapporto di trasmissione	Range di impostazione: 0,50 - 1,00 Unità d'impostazione: 0,01	➤ Voltaggio effettivo	AC/DC 12V
➤ Tachimetro	Range di visualizzazione: 0~12.000 RPM Unità di visualizzazione: 100 RPM	➤ Range effettivo di temperatura	-10~+60°C (14~140°F)
		➤ Dimensioni del misuratore	85 X 79 mm
		➤ Peso del misuratore	circa 230 g

NOTA BENE Design e specifiche sono soggetti a modifiche senza preavviso!

NOTA BENE Se si apre la schermata di impostazione e non si preme alcun pulsante per 30 secondi, si torna automaticamente alla schermata principale!

4.1 ISTRUZIONI PER L'USO

Istruzioni per l'uso (Contachilometri/Contatore parziale/ Tempo di marcia/Velocità media/RPM)



- Display principale: premere una volta il pulsante per attivare la funzione da contachilometri a contatore parziale.
- Es: Distanza = 00001,0 km



Premere una volta il pulsante



- Premere una volta il pulsante per passare da contatore parziale a tempo di marcia.
- Es: Contatore parziale = 000.1 km.
- Tenere premuto il pulsante per 3 secondi per resettare il contatore parziale.

NOTA BENE La velocità media e il tempo di marcia sono calcolati dal contatore parziale. Una volta resettato il contatore parziale, la velocità media e il tempo di marcia vengono quindi resettati contemporaneamente.



Premere una volta il pulsante



- Premere una volta il pulsante per passare dal tempo di marcia alla velocità media.
- Es: Tempo di marcia = 00:01 min

NOTA BENE Tempo di marcia: il tempo di marcia si resetta, una volta concluso il viaggio. Se il tempo di marcia è 00:00, significa 0 ore e 0 minuti.

- Tenere premuto il pulsante per 3 secondi per resettare la velocità media.



NOTA BENE La velocità media e il tempo di marcia sono calcolati dal contatore parziale. Una volta resettato il contatore parziale, la velocità media e il tempo di marcia vengono quindi resettati contemporaneamente.



Premere una volta il pulsante



- Premere una volta il pulsante per passare dalla velocità media a RPM
- Es: Velocità media = 45 km/h
- Tenere premuto il pulsante per 3 secondi per resettare il tempo di marcia.



NOTA BENE La velocità media e il tempo di marcia sono calcolati dal contatore parziale. Una volta resettato il contatore parziale, la velocità media e il tempo di marcia vengono quindi resettati contemporaneamente.



Premere una volta il pulsante



- Premere una volta il pulsante per passare dal RPM al display principale.
- Es: RPM = 1500 rpm.



Premere una volta il pulsante



- Display principale

4.2 ISTRUZIONI DI IMPOSTAZIONE DELLE FUNZIONI

► Nel display principale

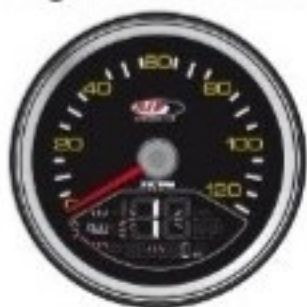


- Tenere premuto il pulsante per 3 secondi per passare dal display principale al display di impostazione dell'unità di misurazione.



Tenere premuto il pulsante per 3 secondi

► Regolazione dell'unità di misurazione



- Tenere premuto il pulsante per 3 secondi per accedere alla schermata ADJ 1, per l'impostazione dell'unità di misura.
- Premere il pulsante una volta per passare dal sistema metrico al sistema anglosassone.



- Tenere premuto il pulsante per 3 secondi per accedere alla schermata ADJ 1, l'impostazione dell'unità di misura.
- Premere il pulsante una volta per passare al ADJ2, l'impostazione della circonferenza dei pneumatici.



Tenere premuto il pulsante per 3 secondi Premere una volta il pulsante Tenere premuto il pulsante per 3 secondi Premere una volta il pulsante

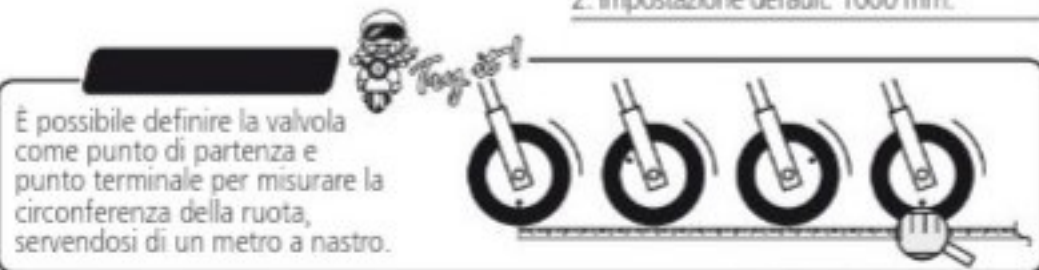
► L'impostazione della circonferenza dei pneumatici



- Es: la circonferenza dei pneumatici è di 1300 mm.
- Tenere premuto il pulsante per 3 secondi per accedere all'impostazione della circonferenza e del rapporto di trasmissione.
- Tenere premuto il pulsante per 3 secondi per passare al valore da regolare.



NOTA BENE 1. Range di impostazione: 300 - 2500 mm, Unità d'impostazione: 1 mm
2. Impostazione default: 1000 mm.



Tenere premuto il pulsante per 3 sec. Tenere premuto il pulsante per 3 sec.



- Premere il pulsante una volta per scegliere il valore da impostare.
- Es: l'impostazione della circonferenza viene modificata da 1000 a 1300 mm.
- Tenere premuto il pulsante per 3 secondi per accedere all'impostazione del rapporto di trasmissione.



Premere una volta il pulsante Tenere premuto il pulsante per 3 secondi

► Impostazione del rapporto di trasmissione



- Es: si desidera impostare il rapporto di trasmissione a 0.80.
- Tenere premuto il pulsante per 3 secondi per passare al valore da regolare.



- NOTA BENE**
1. range d'impostazione per il rapporto di trasmissione: 0,50-1,00
 2. unità di impostazione: 0,01
 3. impostazione default: 1,00



Tenere premuto il pulsante per 3 sec.



- Premere il pulsante una volta per scegliere il valore da impostare.



- Es: l'impostazione del rapporto di trasmissione è cambiato da 1.00 a 0.80.
- Tenere premuto il pulsante per 3 secondi per tornare alla schermata ADJ2.
- Premere il pulsante una volta per accedere alla schermata ADJ3, l'impostazione della frequenza di RPM.



Premere una volta il pulsante → Tenere premuto il pulsante per 3 secondi → Premere una volta il pulsante

► Trasmissione del rapporto di velocità, sulla base della barra di velocità

Ricezione dei dati attraverso il cavo del ContaKm. Ecco dei dati originali come esempio. Controllare il numero di denti dell'ingranaggio originale.

trasmissione (esempi)	speedo drive	marcia speedodrive		rapporto di trasmissione
	denti t1	art.n°	denti t2	$i = t2/t1$
Vespa 125 GT/GTR/Super/TS/150 T4/GL/GS/Sprint/V/Super/Rally/P150S	13	94450000	11	0,85
Vespa 125 GT/GTR/Super/TS/150 T4/GL/ GS/Sprint/V/Super/ Rally/P150S	12	94445000	10	0,83
Vespa 125 GT/GTR/Super/TS/150 T4/GL/ GS/Sprint/V/Super/ Rally/P150S	12	94440000	9	0,75
Vespa 50/PV/ET3/PK50/S/SS/XL	10	15161400	8	0,80
Vespa PK50-125 S/XL/2/HP/N/PK125/ETS	15	61730000	12	0,80
Vespa P80-150X/PX80-150E/PX80 E Lusso/P200E/ MY/P200E/T5/Cosa	16	94420000	12	0,75
Vespa PX100-200E/PX125-150 E Lusso/98/	16	94430000	12	0,75
GRIMECA Vespa PX/PE Ø 16mm	16	94420000	12	0,75
GRIMECA Vespa PX Lusso/T5/PK Ø 20mm	16	94430000	12	0,75



► Impostazione della frequenza dei RPM



- Es: si desidera regolare il valore attuale di impostazione da 3 (standard) a 2 (Vespatronic/Parmakit).
- Tenere premuto il pulsante per 3 sec. per accedere all'impostazione della frequenza RPM.
- Es: l'impostazione d'origine è 3 (4C-6P).

NOTA BENE il tipo di pistone può essere regolato come segue: 0,5, 1, 2, 3, 4, 5, 6

Valore di impostazione	Numero corrispondente all'altezza di marcia e ai pistoni	Numero corrispondente al segnale RPM all'accensione
1	2C-1P	4C-2P
2	2C-2P	4C-4P
3	2C-3P	4C-6P
4	2C-4P	4C-8P
5	-	4C-10P
6	2C-6P	4C-12P

ATTENZIONE! LML 4-stroke PX: La maggior parte delle motociclette a 4 tempi e con un singolo pistone hanno accensioni a 360°. Di conseguenza, l'impostazione deve essere identica a quella dei motori a due tempi a un pistone.



Tenere premuto il pulsante per 3 sec.



- Premere il pulsante una volta per scegliere il valore da impostare.
- Es: l'impostazione dell'angolo di accensione è stata modificata da 3 a 2 (4P-4C).
- Tenere premuto il pulsante per 3 secondi per tornare al display ADJ3.
- Premere il pulsante una volta per passare al display ADJ4, impostazione dell'orologio.



Premere una volta il pulsante → Tenere premuto il pulsante per 3 sec. → Premere una volta il pulsante

► Impostazione dell'orologio



- Es: si desidera impostare l'orologio alle ore 14:00
- Tenere premuto il pulsante per 3 secondi per scegliere il valore da impostare.



NOTA BENE Range di impostazione: da 0 a 23

ATTENZIONE! I secondi vengono azzerati, quando si imposta l'orologio.



Tenere premuto il pulsante per 3 sec.



- Premere il pulsante una volta per selezionare il valore da impostare.



- Es: ora l'impostazione è stata modificata dalle ore 0:00 alle ore 14:00.
- Tenere premuto il pulsante per 3 secondi per passare all'impostazione dei minuti.



Premere una volta il pulsante → Tenere premuto il pulsante per 3 sec.

► Impostazione dell'orologio



Es: per modificare l'impostazione sulle ore 14:05.

► Premere il pulsante una volta per selezionare il valore da impostare.



NOTA BENE Range di impostazione : 0-59 minuti

ATTENZIONE! I secondi vengono azzerati, quando si imposta l'orologio.



Premere una volta il pulsante



Es: ora l'impostazione è stata modificata dalle 14:00 alle ore 14:05

► Tenere premuto il pulsante per 3 secondi per tornare al display ADJ4.

► Premere il pulsante una volta per tornare al display principale.



Tenere premuto il pulsante per 3 sec. Premere una volta il pulsante



► Display principale

5 RIPARAZIONE DELLE ANOMALIE

I casi riportati qui di seguito non costituiscono prova di malfunzionamento del ContaKm. Si prega di leggere quanto segue, prima di rispedire il ContaKm perché venga riparato.

Problema	Controllo	Problema	Controllo
Il ContaKm non funziona, quando acceso.	<ul style="list-style-type: none"> ► La corrente non alimenta il ContaKm. Assicurarsi che il cavo sia collegato e che questo e il fusibile non siano danneggiati. ► La batteria è danneggiata o troppo vecchia per poter alimentare sufficientemente il ContaKm. 	Il tachimetro non compare o indica valori errati.	<ul style="list-style-type: none"> ► Verificare che il cavo del sensore RPM sia collegato correttamente. ► Verificare se la candela sia di tipo R o meno. Se non lo è, sostituirla con un tipo R. Vedi paragrafo 4-2 della guida.
Il ContaKm indica dei valori errati.	<ul style="list-style-type: none"> ► Controllare la tensione della batteria. ► Assicurarsi che il rapporto di trasmissione sia impostato correttamente 	La temperatura non compare o indica valori errati.	<ul style="list-style-type: none"> ► Controllare il sensore. Il cavo è integro?
La velocità non compare o indica valori errati.	<ul style="list-style-type: none"> ► Controllare l'impostazione della misura dei pneumatici. Vedi 4.2 della presente guida. 		

*Se i problemi non si risolvono con i controlli riportati qui sopra, vi preghiamo di contattarci o di rivolgervi al vostro rivenditore.



SIP Scootershop GmbH
Graf-Zeppelin-Str. 9
86899 Landsberg

www.sip-scootershop.com

